

ทฤษฎีและกรอบอ้างอิงที่เกี่ยวข้องกับ กิจกรรมบำบัดในเด็กและวัยรุ่น

อ.ม:สิวลย์ เรือนคำ

สาขาวิชากิจกรรมบำบัด คณะกายภาพบำบัด ม.มหิดล

Principle of Development

- **Gessell** สรุปหลักของพัฒนาการมนุษย์ไว้ดังนี้
- เป็นไปตามทิศทางที่ธรรมชาติกำหนดไว้ คือ ทิศทางจากบนสู่ล่าง และ จากส่วนใกล้ไปสู่ไกล
- มีลักษณะต่อเนื่องกัน ค่อยเป็นค่อยไป เริ่มจากวัยทารก ดึ่ขึ้นตามลำดับ
- เป็นไปตามลำดับขั้น ไม่มีการข้ามขั้น
- จะสมบูรณ์ได้ต้องอาศัยวุฒิภาวะและการเรียนรู้
- อัตราเวลาพัฒนาการของแต่ละคนจะแตกต่างกัน



<http://info.med.yale.edu/library/news/exhibits/yalemed2/1931-1941.html>



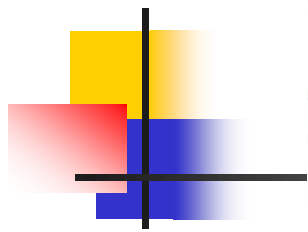
Theories of Development

- Freud's Psychosexual & Personality Development
- Erikson's Psychosocial Theory
- Piaget's Cognitive Development Theory
- Kohlberg's Moral Development



Psychosexual & Personality T.

- ORAL STAGE (First year)
 - Related to later mistrust and rejection issues
- ANAL STAGE (Ages 2-4)
 - Related to later personal power issues
- PHALLIC STAGE (Ages 4-6)
 - Related to later sexual attitudes
- LATENCY STAGE (Ages 5-11)
 - A time of socialization
- GENITAL STAGE (Ages 12-60)
 - Sexual energies are invested in life



ERICKSON'S PSYCHOSOCIAL STAGES			
Stages	Crisis	Favorable Outcome	Unfavorable Outcome
Childhood			
1st year of life	<i>Trust vs. Mistrust</i>	Faith in the environment and future events	Suspicion, fear of future events
2nd year	<i>Autonomy vs. Doubt</i>	A sense of self-control and adequacy	Feelings of shame and self-doubt
3rd through 5th years	<i>Initiative vs. Guilt</i>	Ability to be a "self-starter," to initiate one's own activities.	A sense of guilt and inadequacy to be on one's own
6th year to puberty	<i>Industry vs. Inferiority</i>	Ability to learn how things work, to understand and organize.	A sense of inferiority at understanding and organizing.
Transition years			
Adolescence	<i>Identity vs. confusion</i>	Seeing oneself as a unique and integrated person.	Confusion over who and what one really is.
Adulthood			
Early adulthood	<i>Intimacy vs. isolation</i>	Ability to make commitments to others, to love.	Inability to form affectionate relationship.
Middle age	<i>Generativity vs. self-adsorption</i>	Concern for family and society in general.	Concern only for self— one's own well-being and prosperity.
Aging years	<i>Integrity vs. despair</i>	A sense of integrity and fulfillment; willingness to face death.	Dissatisfaction with life; despair over prospect of death.

Piaget's Periods of Cognitive Development

Birth to 2 years	Sensori-motor	Uses senses and motor skills, items known by use	Object permanence learned
2-6 yrs	Pre-operational	Symbolic thinking, language used; egocentric thinking	Imagination/ experience grow, child de-centers
7-11 yrs	Concrete operational	Logic applied, has objective/rational interpretations	Conservation, numbers, ideas, classifications
12 yrs to adulthood	Formal operational	Thinks abstractly, hypothetical ideas (broader issues)	Ethics, politics, social/moral issues explored

Focus on organization and adaptation



Lawrence Kohlberg

Moral Development Theory

- Level 1- Preconventional
 - Stage 1- Punish and Obey
 - Stage 2- Instrumental Relativist
- Level 2- Conventional
 - Stage 3- Good boy/Nice girl
 - Stage 4- Society Maintenance
- Level 3- Post-Conventional
 - Stage 5-Social Contract
 - Stage 6- Universal Ethics



THEORIES OF LEARNING

- Pavlov's Classical Conditioning Learning
- Watson's Conditioning Learning
- Skinner Operant-Conditioning Learning
- Thorndike's Connectionism

Pavlov's Classical Conditioning Learning

พฤติกรรมตอบสนองอย่างหนึ่ง
อย่างใดของร่างกายอาจไม่ใช่เป็น
ผลมาจากสิ่งเร้าใดสิ่งเร้าหนึ่ง
เพียงอย่างเดียว สิ่งเร้าอื่น ๆ ก็
สามารถทำให้เกิดพฤติกรรม
ตอบสนองได้เช่นกัน ถ้าสามารถ
วางเงื่อนไขได้อย่างถูกต้องและ
เหมาะสม

Before conditioning

**FOOD
(UCS)**

**SALIVATION
(UCR)**



BELL

NO RESPONSE



During conditioning

**BELL +
FOOD
(UCS)**

**SALIVATION
(UCR)**



After conditioning

**BELL
(CS)**

**SALIVATION
(CR)**



Watson's Conditioning Learning

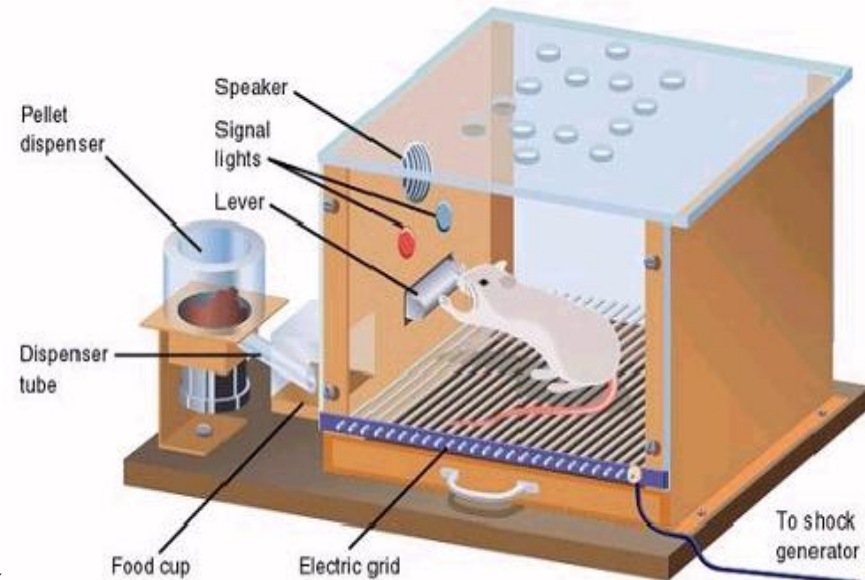
บุคคลจะเกิดการเรียนรู้ได้เพราะมีการวางเงื่อนไขและผลจากการวางเงื่อนไขนี้จะสร้างพฤติกรรมการเรียนรู้ให้เกิดขึ้นอย่างสม่ำเสมอกับบุคคลจนกลายเป็นพฤติกรรมความเคยชิน ซึ่งพฤติกรรมความเคยชินนี้จะคงอยู่ถาวรเพียงใดไม่ได้ขึ้นอยู่กับรางวัลหรือการเสริมแรง แต่เกิดจากการที่บุคคลสร้างความสัมพันธ์เชื่อมโยงกับสิ่งเร้าบ่อยครั้งเพียงใด



Skinner Operant-Conditioning Learning

- พฤติกรรมการเรียนรู้ทั้งหลายของมนุษย์นั้นเกิดจากการที่ร่างกายเป็นตัว
สั่งให้แสดงการกระทำเพื่อตอบสนองสิ่งเร้าหรือสถานการณ์ทั้งหลาย
ไม่ใช่สถานการณ์มากกระตุ้นให้ร่างกายกระทำ

- การเสริมแรงทางบวก และทางลบ





Thorndike's Connectionism

- การเรียนรู้เกิดจากการสร้างความสัมพันธ์บางอย่างระหว่างสิ่งเร้ากับพฤติกรรมการตอบสนองในระยะเวลาพอสมควร คือ เมื่อมีสถานการณ์หรือสิ่งที่เป็นปัญหาเกิดขึ้น ร่างกายจะเกิดความพยายามที่จะแก้ปัญหานั้น โดยแสดงพฤติกรรมตอบสนองออกมาหลาย ๆ รูปแบบในลักษณะแบบลองผิดลองถูก (trial and error) จนกว่าจะพบวิธีที่ดีและเหมาะสมที่สุดในการแก้ปัญห
- Law of Learning 2 กฎ คือ กฎแห่งความพร้อม, กฎแห่งการฝึกหัด

Social Learning Theory

- Albert Bandura

- การเรียนรู้เกิดจากการที่บุคคลเกิดการเลียนแบบตัวแบบทั้งหลายในสังคม โดยอาศัยการสังเกต ซึ่งปกติแล้วตัวแบบที่มีอิทธิพลต่อการเลียนแบบนั้นเริ่มต้นจากตัวแบบที่ใกล้ชิดก่อน และขยายไปยังบุคคลที่มีชื่อเสียง ซึ่งบุคคลสามารถเรียนรู้ได้โดยที่มีตัวแบบและไม่มีตัวแบบก็ได้





Domain of Concern of Occupational Therapy:

- Performance areas
 - Activities of Daily Living
 - Work and Productive Activities
 - Play or Leisure Activities
- Performance Components
 - Sensorimotor performance
 - Cognitive Integration and Cognitive performance
 - Psychological skills and Psychological performance
- Performance Contexts
 - culture, family

Frame of Reference



- Neurodevelopmental Treatment
- Biomechanical
- Sensory Integration
- Visual Information Analysis : Visual Perception
- Psychosocial

Neurodevelopmental frame of reference

- ปี 1940 พัฒนาขึ้นโดย Berta Bobath เป็นนักกายภาพบำบัด และ Dr.Karel Bobath ทำงานที่ศูนย์การบำบัดเด็กสมองพิการในกรุงลอนดอน เชื่อว่า เด็กสมองพิการมีความบกพร่องในการทำงานของระบบประสาทส่วนกลาง ทำให้มีการปลดปล่อยพวกปฏิกิริยาสะท้อนกลับที่ผิดปกติ (abnormal reflex) มีผลต่อความตึงตัวกล้ามเนื้อที่ผิดปกติและการทรงท่าที่ผิดปกติ
- ผู้บำบัดมีหน้าที่ช่วยยับยั้งการทรงท่าและการเคลื่อนไหวที่ผิดปกติ และให้การเร่งเร้าการทรงท่าและการเคลื่อนไหวที่ปกติ

Biomechanical Frame of Reference for Positioning Children for Functioning

- หลักการของกรอบอ้างอิงทางชีวกลศาสตร์
- ช่วยปรับการทรงท่าทางที่ผิดปกติ กระตุ้นทักษะการเคลื่อนไหวส่วนของร่างกาย การทรงท่าบางอย่างใช้หลักการจุดศูนย์ถ่วง เส้นศูนย์ถ่วงและฐานรองรับน้ำหนัก
- เด็กเรียนรู้การเคลื่อนไหวจากสภาพแวดล้อม เมื่อทำซ้ำ ๆ จะเกิดทักษะการเคลื่อนไหว
- พัฒนาการเคลื่อนไหว เป็นขั้นตอนมีแบบแผน สามารถประเมินได้ ขึ้นอยู่กับปัจจัยทางวุฒิภาวะของสมอง
- ความผิดปกติของการทำงานของระบบกระดูก กล้ามเนื้อ และระบบประสาทส่วนกลางมีผลต่อปฏิกิริยาทรงท่าทางของร่างกายที่ปกติ



Sensory Integration

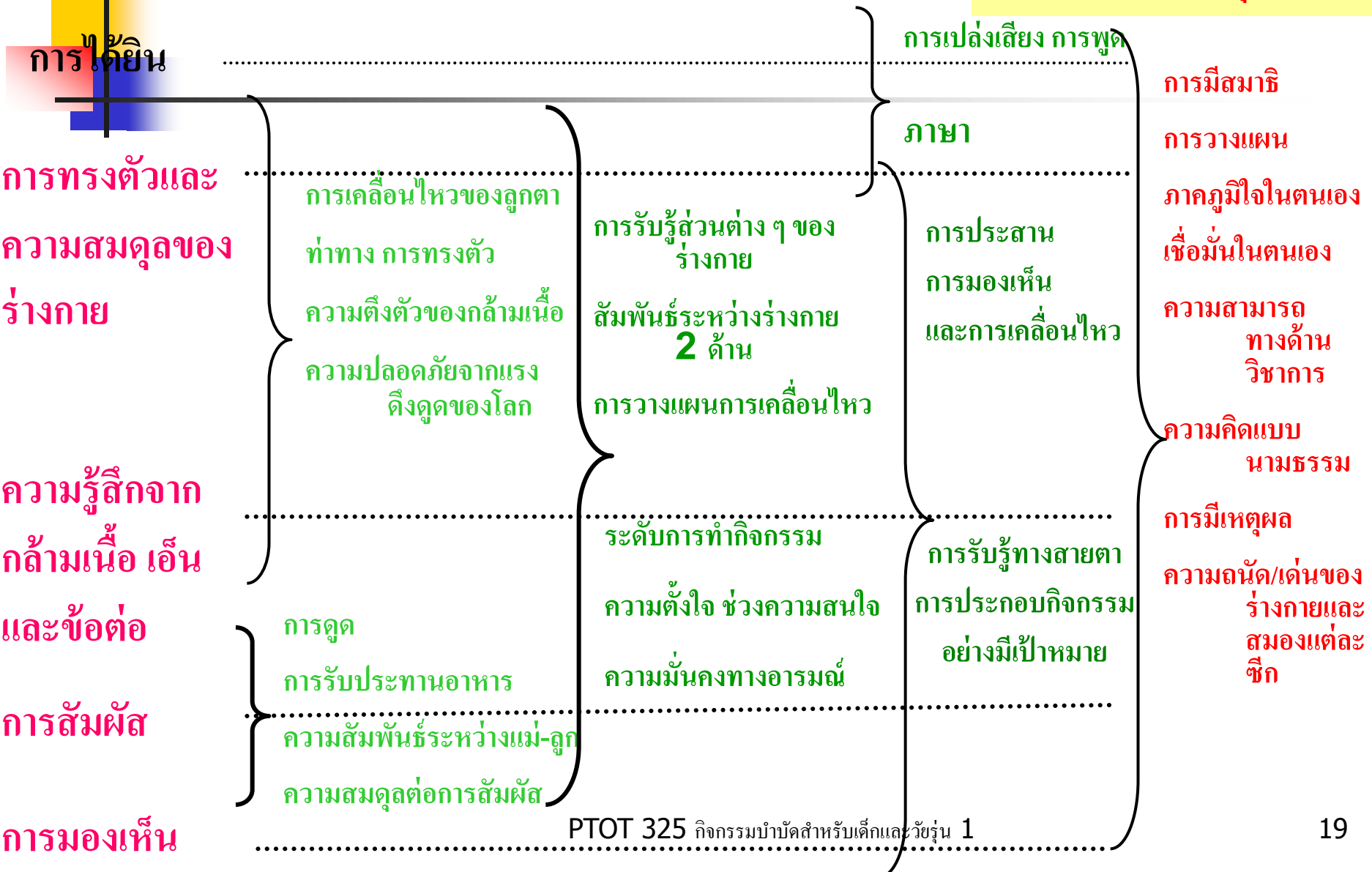
- Dr. A.J.Ayres ผู้นำเสนอกรอบอ้างอิงนี้ เป็นนักกิจกรรมบำบัด เริ่มทำการศึกษาในปี ค.ศ. 1950
- ในปี ค.ศ. 1972 ได้ให้ความหมายของการผสมผสานความรู้สึกรูปร่างของสมอง หมายถึง กระบวนการรับ จัดระเบียบ สิ่งที่มากระตุ้นทางประสาทสัมผัส มีการแสดงพฤติกรรมตอบสนองต่อสิ่งกระตุ้นของสมองได้อย่างเหมาะสมและเกิดการเรียนรู้ขึ้น

กระบวนการผสมผสานข้อมูลความรู้สึกของสมอง

อวัยวะรับสัมผัส

กระบวนการผสมผสานข้อมูลความรู้สึก

ความพร้อมพื้นฐาน พฤติกรรมการแสดงออกในขั้นสุดท้าย

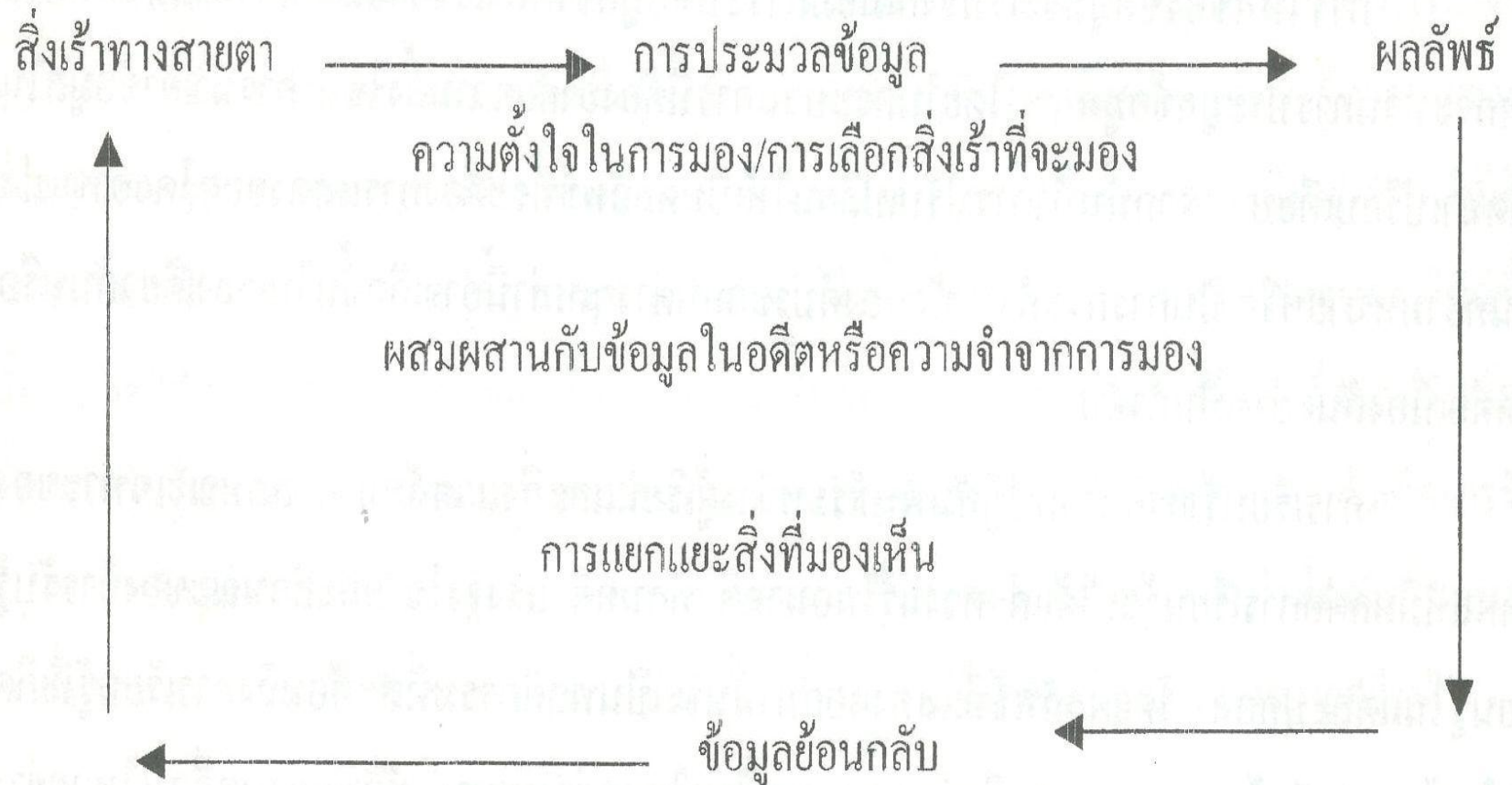


Visual Perception

- การรับรู้ทางด้านการมองเห็น เป็นผลมาจากการรับข้อมูลของระบบการมองเห็น จากนั้นก็มีการประสานกันของสิ่งเร้าที่มองเห็นกับประสบการณ์เรียนรู้แล้ววิเคราะห์ตีความสิ่งที่เห็นเป็นความหมาย
- ทักษะของกระบวนการรับรู้เรียนรู้ คือ ความตั้งใจในการมอง ความจำจากการมองและการแยกแยะสิ่งที่มองเห็น

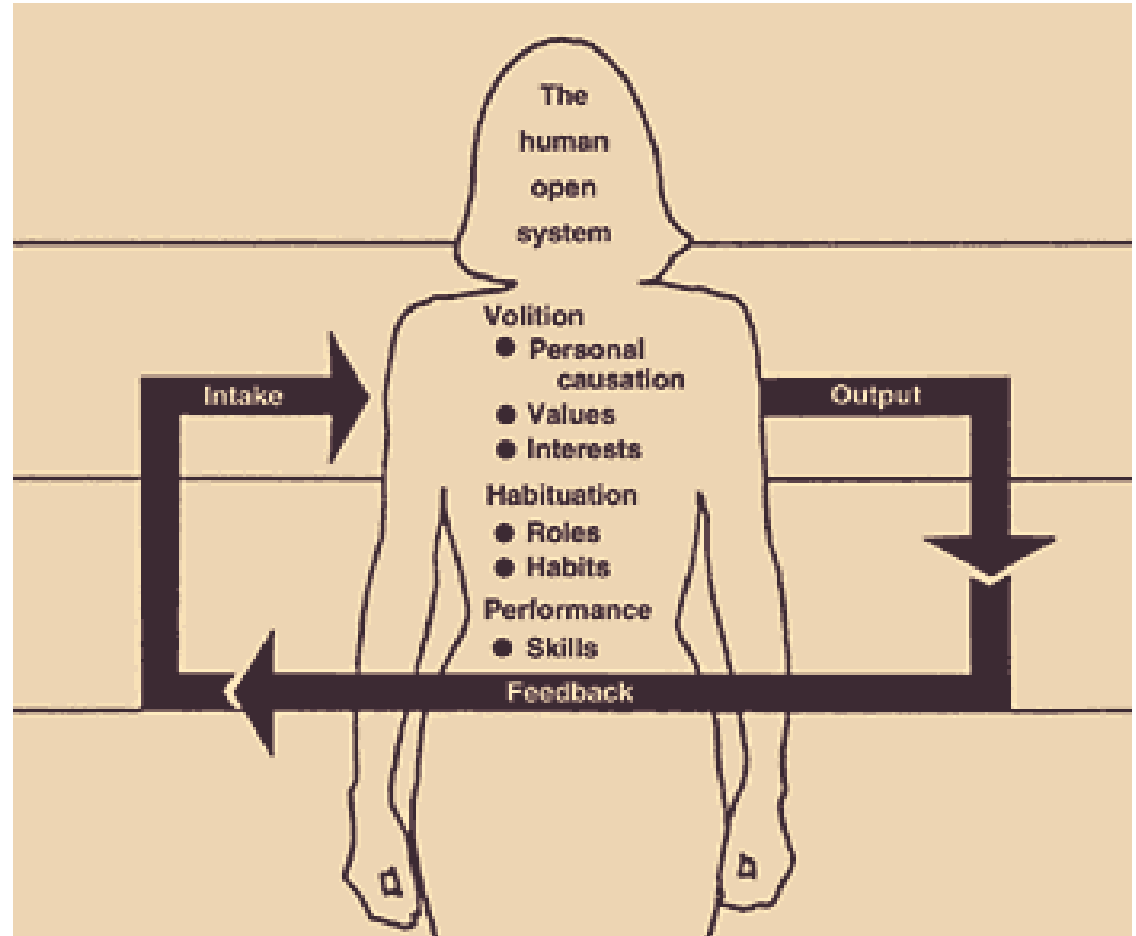


Visual Perception



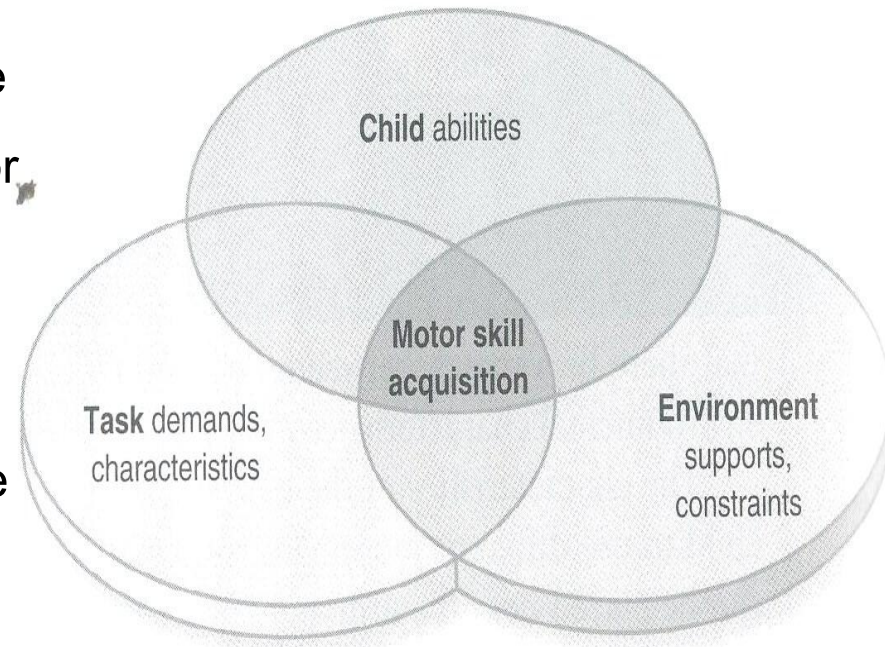
Human Occupation Frame of Reference

- เชื่อว่า มนุษย์มีแรงขับมาตั้งแต่เกิดในการค้นหา ค้นพบและควบคุมสิ่งแวดล้อมรอบ ๆ ตัว ตามธรรมชาติของมนุษย์มีแนวโน้มที่จะเอื้อให้มนุษย์ทำกิจกรรมต่าง ๆ



Frame of reference for Motor skill Acquisition

- Gentile (1987,1992) พัฒนา motor skill acquisition based on knowledge from the movement sciences (Motor control, Motor learning and Motor development + Learning Theory)
- concerns with the child's ability to solve movement problems to accomplish everyday functional tasks, participate in self care, school, play, mobility and social interaction



←
→

Closed skills		Open skills
Environment predictable, stable	Environment semipredictable, may be in motion	Environment unpredictable, in motion
Similar movement each trial	Some variation in movement of each trial	A lot of variation in movement of each trial
<ul style="list-style-type: none"> -Writing -Bowling -Brushing teeth 	<ul style="list-style-type: none"> -Playing dress up -Cutting out paper dolls -Swinging 	<ul style="list-style-type: none"> -Ice hockey -Soccer -Carrying lunch tray to table in crowded lunch room

FIGURE 12.1 The open/closed task continuum for motor behavior.



A Frame of Reference to Enhance Social Participation

- พัฒนาขึ้นเพื่อให้ OT ที่ทำงานอยู่ในโรงเรียนหรือชุมชน ให้มีการส่งเสริมการมีส่วนร่วมในสังคมให้กับเด็กที่มีความบกพร่องทางด้านร่างกาย จิตใจ สติปัญญา
- social participation is organized patterns of behavior that are characteristic and expected of an individual in a given position with a social system (AOTA,2002)



Based on interaction between caregivers and children with disabilities, Habits and routine, social participation with peers, function and dysfunction contiuums

Frame of Reference for the Development of Handwriting skills

- พัฒนาขึ้น เพื่อใช้ในการช่วยเหลือเด็ก ระดับชั้นประถมศึกษาที่มีปัญหาในการเขียนงานที่ได้รับมอบหมาย เพราะการเขียนเป็นการแสดงออกทางด้านการสื่อสารอย่างหนึ่ง ในการติดต่อสื่อสารกับผู้อื่นให้เข้าใจความคิด ความรู้สึก
- ทฤษฎีพื้นฐานของกรอบอ้างอิงนี้ มาจาก Multiple intelligences ของ Gardner , Motor skills learning, Teaching writing, function-dysfunction continua ประกอบไปด้วย writing posture, components, use of writing tools, grasp development, writing legibility





References

- วิไลวรรณ มณีจักรและคณะ. กรอบอ้างอิงในกิจกรรมบำบัดเด็ก. ภาควิชา กิจกรรมบำบัด คณะเทคนิคการแพทย์ มหาวิทยาลัยเชียงใหม่, 2544.
- จิรพันธ์ กริฟพีทส์และคณะ. ทฤษฎี กรอบอ้างอิงและกระบวนการทาง กิจกรรมบำบัด.ภาควิชากิจกรรมบำบัด คณะเทคนิคการแพทย์ มหาวิทยาลัยเชียงใหม่, 2550.
- Kramer and Hinojosa. Frame of Reference for Pediatric Occupational Therapy. 2nd edition; Lippincott Williams & Wilkins, 1999.
- Kramer and Hinojosa. Frame of Reference for Pediatric Occupational Therapy. 3rd edition; Lippincott Williams & Wilkins, 2010.